



Emmans-Motorsågen Stihl-08 S
Skötselavvisning + Reservdelstlista

Enmans Motorsågen Stihl-08 S

Skötselavsnitg och reservdelslista

Tekniska data	4
Montering av svärd och kedja	7
Bränsle och kedjesmörjölja	8
Startinstruktion	8—9
Arbetssteknik	10—16
Säkerhetsföreskrifter	12—16
Allmän skötsel	17
Förgasare	18—21
Bränsletank	21
Koppling	22
Startanordning	23—24
Reservdelslista	25—43

Andreas Stihl

Maschinenfabrik · 705 Waiblingen Postfach 64

Telefon Waiblingen 30 46—49 · Fernschreiber 07 22293 · Telegramme: Stihl Waiblingenrama





Första budordet för motorsågsågaren:
Behandla Din såg väl.

Itska och slägga kan försätta berg —
och förvandla en såg till skrot.

Kvinnor, träd och sågar sköts bäst med lämpor
och förstånd — ej våld.

Din såg arbetar störningsfritt och effektivt —
om Du tillåter.

Läs därför först instruktionsboken
det sparar tid, hundrö och pengar.

Läsningen tar kanske drygt 15 minuter,
en onödig reparation kan ta 15 timmar.

Kom ihåg: råstark muskelkraft är bra —
rättskött motorkraft är effektivare.

En kvarts sågskötsel på kvällen
ger en extra timpenning på dagen.

Gör Dig till god vän med motorsågen —
den gör i gengäld Ditt arbete lätt.

Läs nu denna instruktion till slut
och Du har startat vänskapen väl.



Er motorsåg STIHL-08 S är resultatet av alla de erfarenheter vi samlat under årtiondens tillverkning av motorsågar.

Varje enskild detalj har fått sin funktionsduglighet och hållbarhet provad under noggranna försök innan den godkänns som en beståndsdel i sågen.

På de följande sidorna finner Ni råd och rekommendationer för hur denna motorsåg bör skötas och användas. När vi ber Er läsa denna skötselbeskrivning omsorgsfullt, så är det därför, att ger Ni sågen en riktig behandling får den en lång livslängd, och arbetet med den blir ett nöje. En nöjd kund är vår bästa rekommendation.

I följande tekniska specifikation finns alla väsentliga data om effekt, utrustning och tankvolymmer för motorsågen STIHL-08 S.



MOTOR:

Motortyp: Tvåtaksmotor

Antal cylindrar: 1

Cylinderdiameter: 47 mm

Tändsystem: Bosch svänghjulsmagnet

Tändstift: 14 DIN 72502 värmevärde 175

Elektrodavstånd: 0,5 mm

Förgasare: Tillboon membranförgasare

SÄGUTRUSTNING:

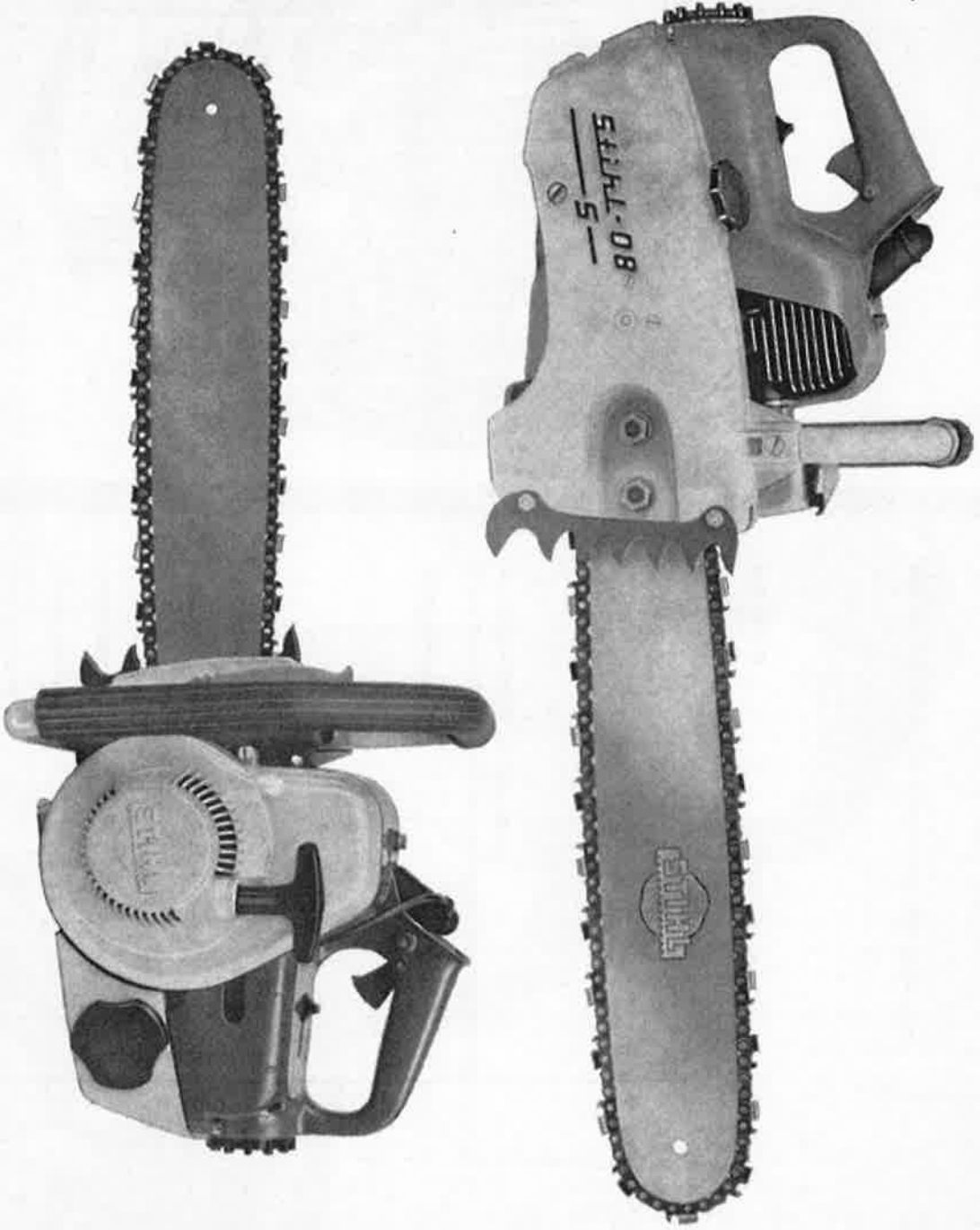
Solida svärd eller svärd med kopprissa och skoveländad skäggedja för entrilängder på 30 eller 40 cm.

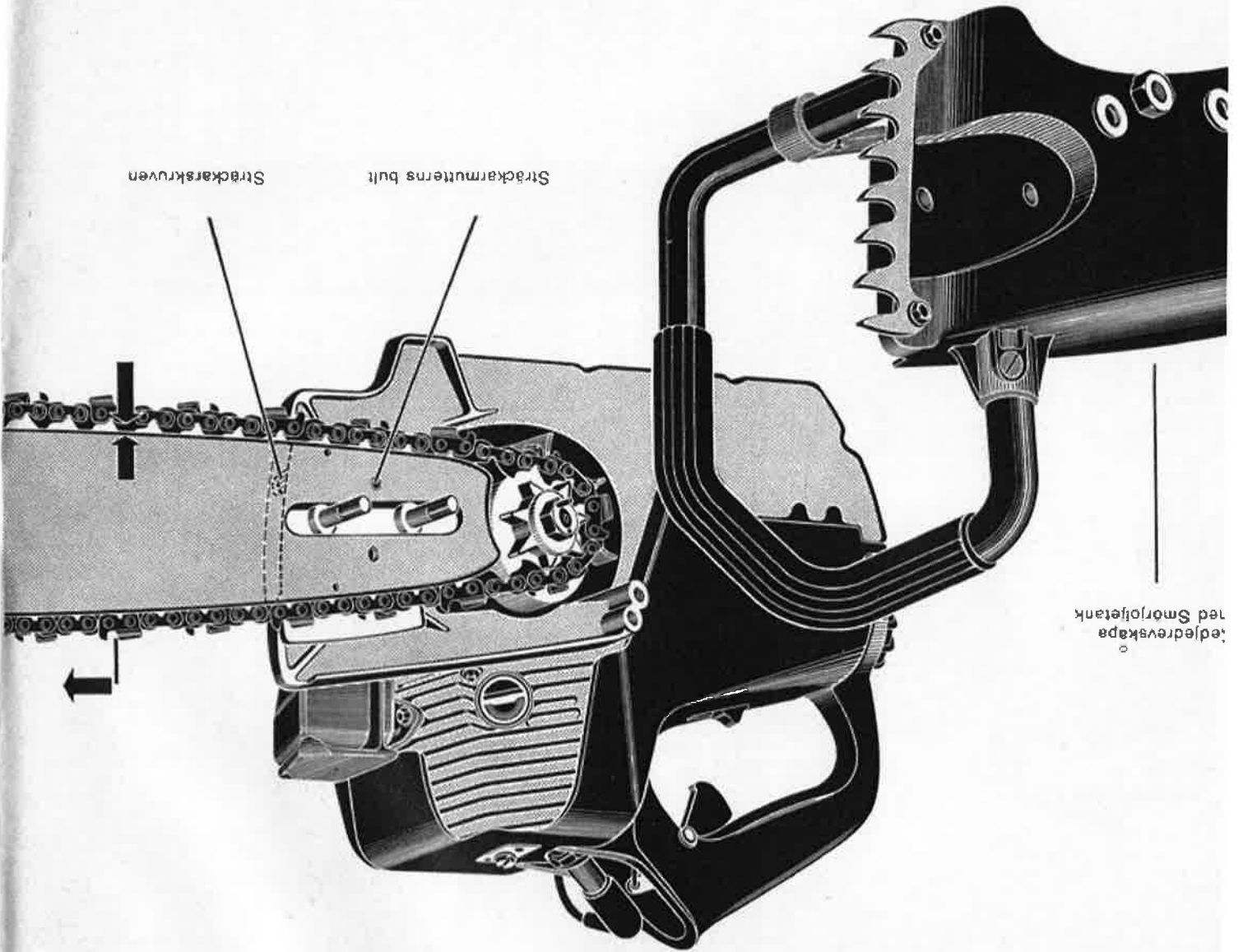
VOLYMER:

Smörjoljetank c:a 350 cm³

Bränsletank c:a 750 cm³

Rätt till ändring av specifikation och data förbehålles.





Sträckarmutterns bult

Sträckarskruv

Reddrevskåpa
med Smörjefätk

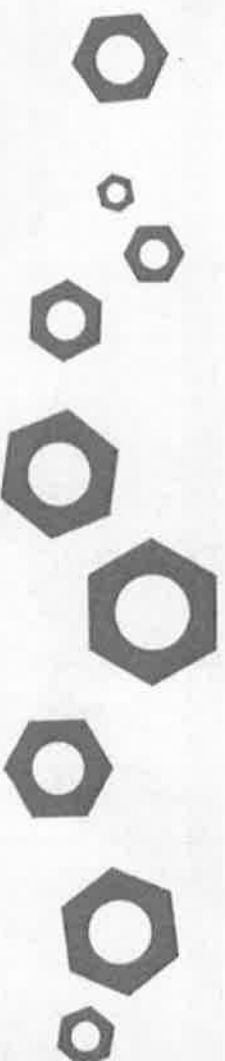


STIHL-08 S levereras av säkerhetsstål med svärd och kedja omonterade. Börja monteringen med att skriva av de bäge muttrarna på kedjekranskåpan. Denna kåpa och skyddsbrickorna måste tas av från svärdbultarna. I ett spår nedanför svärdbultarna ligger kedjans spännanordning. Med kombinationsnyckelns skruvmejsel vrids sträckarskruvun åt vänster tills sträckarmuttern når sitt stopp i riktning mot kedjekransen. Sedan träs svärdet över svärdbultarna på så sätt att sträckarmutterns bult kommer att gripa i ett av bägge hålen vid sidan av spåret.

Kedjan läggs över svärdet med början vid kedjedrevet. Den ligger rätt om skäränderna på svärdets översida visar från motorn mot svärdspeisen.

I omvänd ordning mot vid demonteringen placeras nu skyddsplåten, kedjekranskåpan och brickorna på svärdbultarna. De bägge muttrarna dras först endast till för hand. Sträckarskruvun vrids så långt åt höger, att kedjan på svärdets undersida hänger ned c:a 1—3 mm men fortfarande kan dras runt för hand.

Drag fast cylinderskruvun på kedjedrevskåpan.



Slut inte enbart på svärdets ena sida utan vänd det i samband med filningen av kedjan. Se emellertid till att hålet för kedjesamrjningen är fritt från smuts.

Start av en kall motor sker alltid, oavsett årstid, oavsett årstid med stängt spjäll (choke). Spänn gasreglaget och tryck in spärren, varefter gasreglaget åter släpps. Det hålls då på halvgas under starten. Spärren lösas då man ger litet gas.

Starta sågen får ingen uppehålla sig inom sågavårdets räckvidd. Utom den som skall starta sågen skall startas placeras den på jämnast möjliga underlag. Utom den som skall

Gör det till en regel att fylla smörolja samtidigt som Ni fyller bränsle. I bägge fallen är det emellertid viktigt att all smuts är bortorkad kring tanköppningarna.

Sågkedjans och svärdets livslängd är beroende av smörjoljans kvalitet. Vanlig motorolja och spilloja är helt olämpliga. Använd i ert eget intresse endast sådana speciella motorsågsoljor som rekommenderas av oss.

Högoktanig bensin och tillsatser är skadliga för motorn och får inte användas.

Som blandningsolja får endast användas SAE 30 av märkesolja.

Då sågmotorn är en tvåtakare får den endast köras med rätt blandning av olja och bensin. Under den ca 50 timmar långa inkörningstiden skall blandningsförhållandet vara 1:20 (1 del olja till 20 delar bensin). I fortsättningen är ett blandningsförhållande på 1:25 tillräckligt.

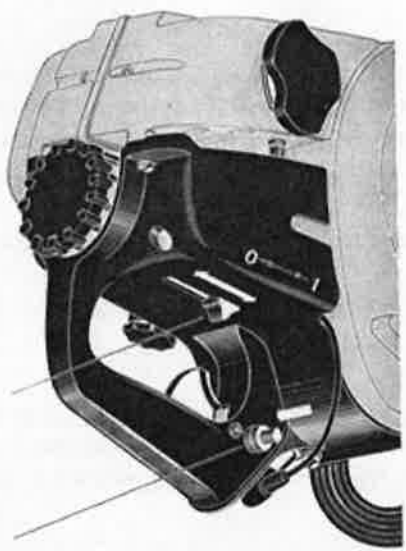
Skulle en varm motor inte starta ens efter flera försök med öppet spjäll och gasreglaget i tomgångsläge, kan motorn ha blivit sur, fått för mycket bränsle. Skruva då ur tändstiftet och torka av det, drag runt motorn några varv. På så sätt luftas cylindern ur.

En ny motor eller en motor som stannat på grund av bränslebrist kan inte starta vid första försöket, då förgasarens membranpump först efter flera startförsök har sugit fram tillräckligt med bränsle. Motorn stoppas genom att man snabbt stänger spjället. Innan en motor, som arbetat länge, stoppas, bör den emellertid långsamt få svalna genom att gå på tomgång.

Omedelbart efter det motorn har startat öppnas åter spjället (choken). En varm motor, som endast stoppats en liten stund, startas utan choke. Vid själva starten pressas sägen fast mot marken med en hand på bärhandlaget. Med den andra handen dras startsnöret långsamt lodrätt uppåt så långt att man känner den begynnande kompressionen. Först därefter gör man ett kort, kraftigt ryck. Låt inte starthandtaget rusa tillbaka, utan för det lodrätt tillbaka till utgångsläget.

Chokeinställning 1:
Vid körning och vid start av varm motor.

Chokeinställning 0:
Vid start av kall motor och stopp av motor.

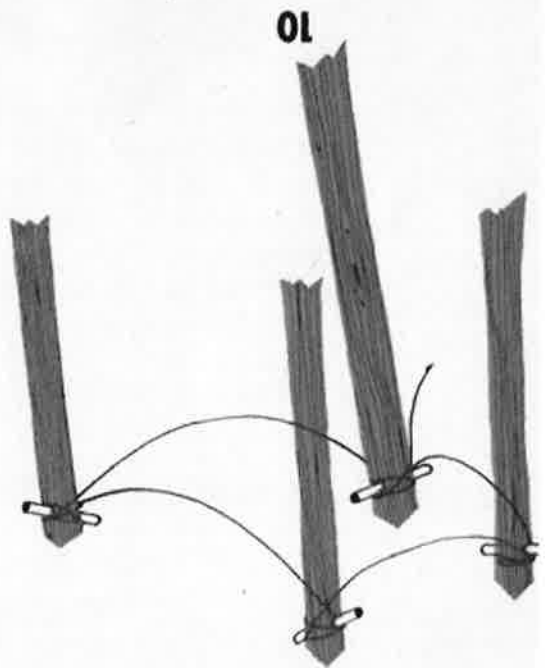


För att hålla gasreglaget på halvgas då en kall motor startas skjuts knappen i pilens riktning.
Skjutreglage för spjället.

Innan Ni börjar arbeta första gången med Er nya motorsåg, så lyft den med en hand om bårhandtaget och en om pistolhandtaget. Håll den med svärdspetsen lutande snett över en yta, t.ex. en stubbe eller sågspånstaket mark. Visar sig vid mätlig gasgivning ett ökande oljespår på underlaget arbetar kedjesmörjningen bra. Låt aldrig sågen arbeta utan tillräcklig kedjesmörjning.

På en ny sågkedja ger sig spänningen efter en kortare inkörmning. Kontrollera och justera där- för kedjespänningen före den första sågningen.

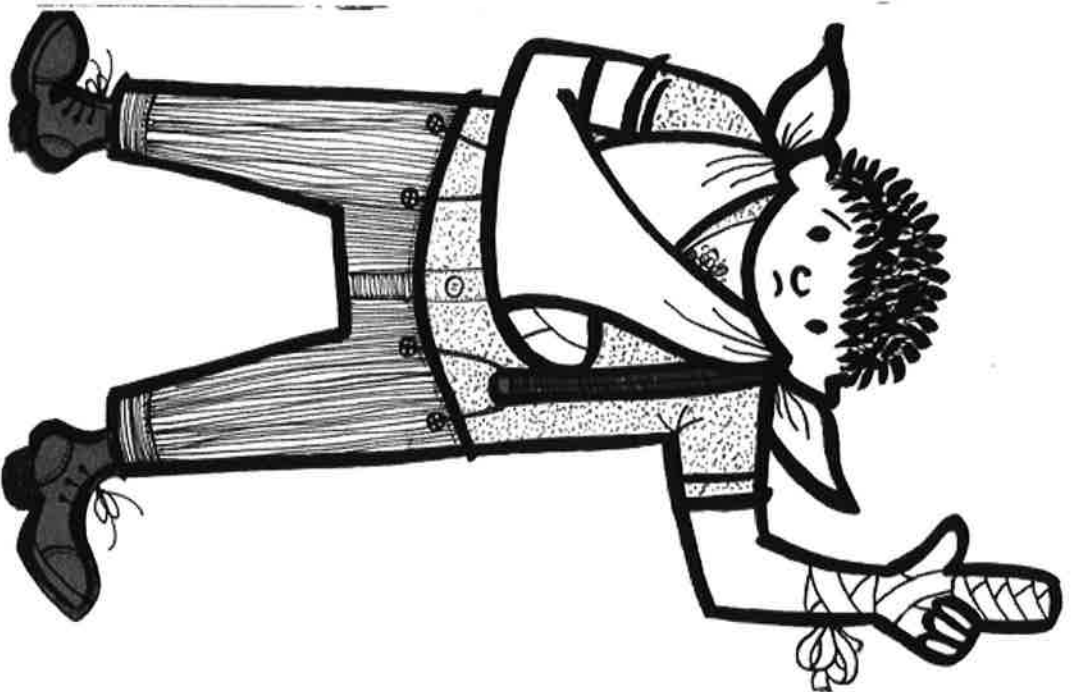
Placera Er under sågningen så att Ni står skyddad och sätt barkstödet så djupt som möjligt i trädet. Sedan man en gång valt skärriktning får inte denna ändras med våld. Undvik överdrivet tryck och låt aldrig motorn arbeta på halvvarv. För hårt tryck (vid såg kedja) och halvvarv gör att kopplingen slirar. Drag alltid ut sågen ur skåret med roterande kedja och ge alltid litet gas före varje ändring av arbetsriktningen.



Allt det som gäller för fällning med vanliga handverktyg gäller också för fällning med motor-
 såg. Genom det mycket snabbare arbetet förloppet och de höga kedjeslutningarna gör det vid
 arbete med motorsåg tillkommit en del nya föreskrifter och rekommendationer för att undvika
 olyckor i arbetet, vilka tillsammans med de föreskrifter som finns för fällning med hand-
 verktyg, ovillkorligen bör följas.
 För den arbetare som saknar erfarenhet av fällning med handverktyg, är det förhållandevis
 svårt att lära sig hantera motorsågen. För den vane skogsarbetaren är emellertid omställningen
 till motorsåg endast ett kort och behagligt steg.
 Av utvärmskäl har vi inte möjlighet att behandla hela detta stora område men får nöja oss
 med att illustrera det med några arbetsexempel. I övrigt får vi hänvisa till de normala utbild-
 ningsföreläsningarna.

Fällningsteknik





► Rök inte under bränslepåfyllning.

► Bär aldrig en såg med roterande kedja.

► Var försiktig vid förflyttningar över is och snö och i oländig terräng.

► Gå aldrig baklänges med sågen vid förflyttning mellan kapställen.

► Slå fast barkstödet ordentligt — annars kan sågen ryckas framåt.

► Håll motorsågen stadigt med bägge händerna så att den alltid kan behärras.

► Var försiktig vid sågning av splittrat trä — det är risk för att avsågade trästycken slits med.

► Gå alltid snett bakåt från ett fallande träd och se upp för fallande grenar.

► Er såg är en enmanssåg och får endast betjänas av en man. Det gäller både vid start och arbete, och ingen person utöver föraren får uppehålla sig inom sågens räckvidd.

Använd ständigt skyddshjälm för att skydda Er mot fallande grenar.

Använd endast trä-, lättmetall- eller plastkläder — aldrig stålkläder.

Vid kapning i branter måste sågens motorsida och föraren alltid befinna sig ovanför stammen.

Håll Er alltid på minst $2\frac{1}{2}$ trädångds avstånd från andra motorsägare — varningsrop kan lätt dränkas i motorbullret.

Arbeta lugnt och med omtanke. Se till att, innan Ni utför fällskäret, ingen kan skadas av det fallande trädet.

Kontrollera aldrig kedjespänningen med motorn igång.

Stoppa alltid motorn före kedjebytet.



Röj rent kring trädet som skall fallas och putsa av barken vid skärstället. Sand, småsten och andra föremål, som trängt in i barken, kan annars lätt skada sågkedjan.

Sätt fast motorsågen ordentligt med barkstödet i trädet och se till att NI får den rätta skärriktningen. Ge gas och kör sågen med jämnt tryck genom stammen. Barkstödet fungerar därvid som vridpunkt.

Fällhugget bestämmer trädets fallriktning. Det måste alltså placeras i den önskade fallriktningen och så lågt som möjligt. Stubhöjd och fällhuggets djup bestäms av förhållandena.

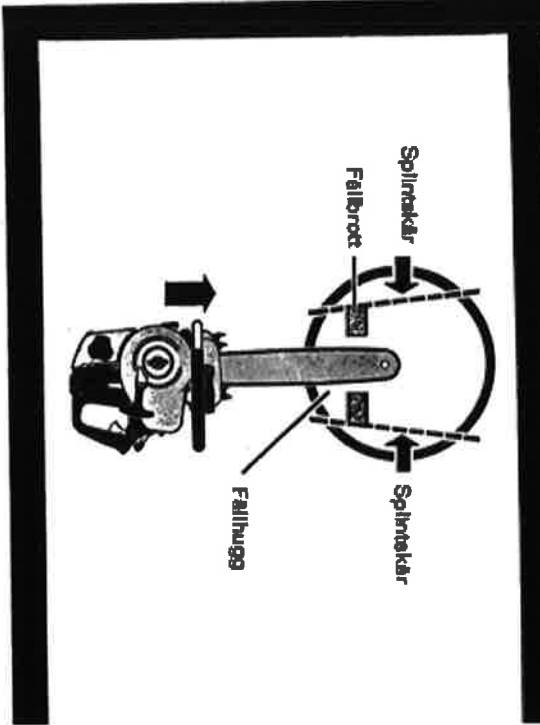
Fällskäret skall föras vågrätt genom stammen och dess förlängning skall mynna ut ungefär mitt i fällhuggets övre lutning.

Fällbrottet skall ha tillräcklig bredd mellan fällskär och fällhugg.

Träd som lutar i fallriktningen har en benägenhet att spjälkas. Det är därför, särskilt när det gäller barrträd, lämpligt att förstora fällhugget och att vinkelrätt mot detta göra ett par grunda skär (splintskär). Splintskären får emellertid inte göras för djupa och inte heller göras så att fällskäret inte kan ansättas i rätt höjd eller att det är risk för att svärdet skall klämma i splintskären.

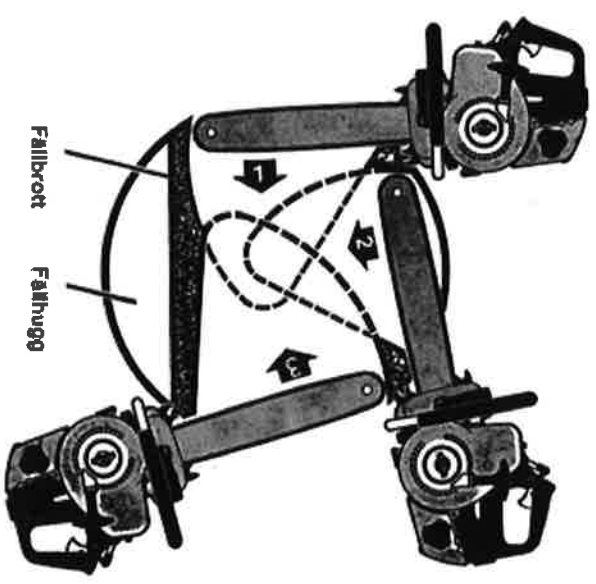
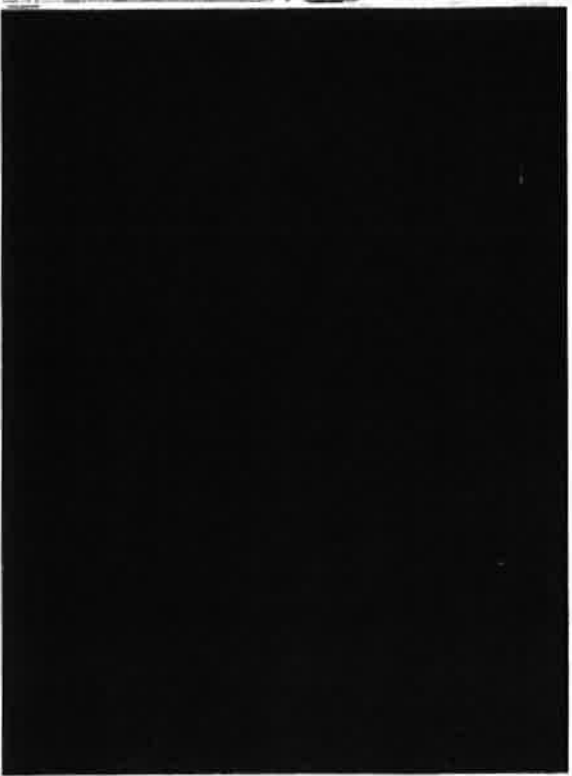
På träd med hård ved är det lämpligt att göra ett instick från fällhugget till stammens kärna.

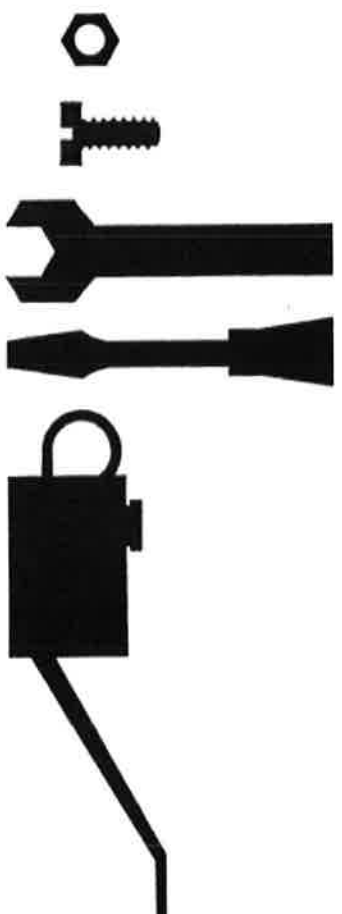
Skall ett träd, som lutar mot fallriktningen, fallas, anbringas fällskäret före fällhugget. Med lättmetall-, plast- eller träklor kan sedan trädet riktas upp innan fällhugget anbringas.



Vid fällning av stammar, som har större diameter än sågsvärdets längd, måste det enkla fällskäret ersättas av serteckår. Utför fällhugget som vanligt och ansätt på normalt sätt sågen till det första skäret. Detta görs till fullt djup, och sedan ansätts sågen på nytt i enlighet med figuren tills stammen är så genomsågad, att det sista skäret åter kommer parallellt med fällbrottet.

Med motorsågen kan utöver de vanliga arbetena som fällning, kapning och kvistning också göras inestck. Därvid ansätter man emellertid inte sågen direkt i insticksriktningen utan sågar med svärdspetsen snett mot insticksriktningen tills hela svärdspetsen ligger inne i träet. Först därefter svänger man sågen med roterande kedja långsamt till insticksriktningen.





Kräver man av en såg, att den skall fungera perfekt under lång tid, måste den naturligtvis hanteras och skötas på rätt sätt. Just rätt hantering och god skötsel är av avgörande betydelse för en motorsågs livslängd.

De arbetsplatser där motorsågen används med deras ständigt växlande väderleke-förhållanden och ofta oländiga terräng samt inte minst mängden av spån, gör det nödvändigt med en noggrann skötsel. Detta trots att man redan vid sågens konstruktion naturligtvis tagit hänsyn till dessa förhållanden.

Det kan emellertid inte undvikas att vissa detaljer, t. ex. förgasarens luftfilter, måste göras rena varje dag.

Sedan arbetsdagen är slut måste sågen befrias från spån och liknande samt svärd och kedja undersökas så att de är i gott skick för nästa dag.

När hela arbetet är slut, skall sågen gås igenom, tankarna tömmas, och därefter bör den förvaras på en torr plats tills nästa gång den skall användas. Om sågen skall stå oanvänd under längre tid bör utöver de vanliga underhållsåtgärderna motorn speciellt skyddas mot korrosion. Rostskyddsoljan verkar emellertid endast om den sprutas in i förgasaren medan motorn är igång. Medan Ni med en kanna sprutar in oljan i förgasaren stänger Ni av motorn. Någon speciell rensponing före den första nya starten behövs inte.

Under ett längre stillastående delar sig oljan och bensinen i bränslet och därför bör tanken skakas rejält före man på nytt använder sågen.

Efter sågens inkörning och före varje gång den på nytt skall användas måste alla skruvar och muttrar på sågen kontrolleras och event. dras till.

Tryck gasreglaget i pilens riktning vid kåpens montering.

Lägg tändkabeln i kåpens utspärning över markering 1.





Skulderstykket
fastgøres i
lægen i vel
mest muligt.

Tryk gasregleret i pilens retning ved
kåpens mørkning.

Læg håndleddet i kåpens urspærning over
mærkning L



Förgasaren med luftfilter är naturligtvis utsatt för kraftig nedsmutsning genom att den hela tiden suger in spånbenämngd luft. Ett igensatt luftfilter minskar motorens effekt och försvårar dess start.

Luftfiltret måste rengöras minst en gång om dagen. Det hålls fast endast av filterlocket på förgasaren. Håll det på högkant och slå ur det mot handen och tvätta det sedan i ren bensin. Metallborstar, putsdukar och liknande rengöringsanordningar är absolut olämpliga för rengöring av filter och förgasare.

För rengöring av förgasaren är renlighet och ordning ett absolut krav. Se först till att Ni får en tillräckligt stor och ren avläggningsplats. Väl rengjorda burkar med ren bensin och en pensel underlättar Ert arbete.

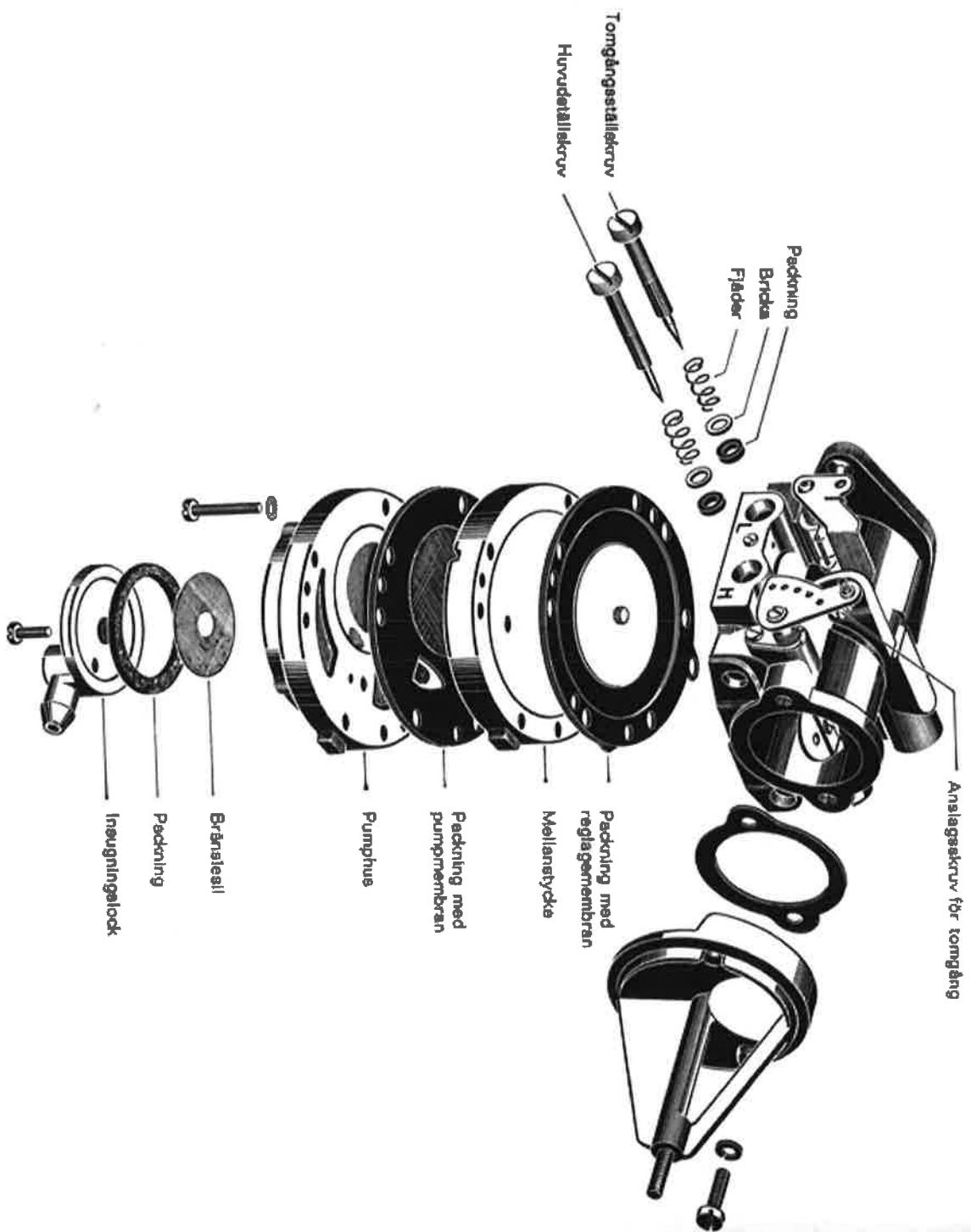
Tvätta grundligt förgasaren och omgivande delar samt bränsleledningen med sugventil innan Ni tar loss förgasaren för genomgång.

Hävarmsspåken får endast tas loss från chokeaxelns hävarm. Läsbrickan kan lätt tryckas av med en skruvmejsel. Hävarmsspåken, chokeaxelns hävarm eller fjäder får inte ändras i sitt läge eller böckas. Lossa de bägge muttrar med vilka förgasaren är fäst vid cylindern genom att omväxlande vrida den vänstra och den högra muttern med en 10 mm fast nyckel. Se till att ingen detalj av förgasarens fastsättning går förlorad (! den rätta ordningsföljden hör till varje sida på förgasarflänsen: 1 plastbusning, 1 bricka, 1 fjäderbricka och 1 mutter). Mellan förgasaren och cylindern ligger från cylindern räknat 1 packning, 1 kylplåt, 1 packning, 1 mellanstycke och 1 packning. Ingen av dessa delar får skadas eller gå förlorad.

Vid monteringen av kåpan måste gasreglaget hållas uttryckt i tomgångsläge. Gasreglagearmen ligger då i förstärkningssskenans urspårning. Endast på detta sätt kan kåpan monterats rätt tillsammans med gasreglagearmen till förgasaren.

Bränsleledningen förbinds via sugventilen för gasaren med bränsletanken. Ledningen tas loss från förgasarens insugningslock och från sugventilen för rengöring. Sugventilen kan också tas upp ur sitt hål i bränsletanken och sönderlockas för rengöring. Se därvid till att filtrets ytterror inte skadas.

Bränsletanken bör ungefär var 100:e arbetstimme grundligt spolas med ren bensin.



För att förhindra stopp i de fina munstyckena och kanalerna i förgasaren finns det i insugningslocket en bränslesil. Insugningslocket är fäst vid förgasarhuset med en skruv. Bränslesilen får endast rengöras i ren bensin. Rensnålar och liknande hjälpmedel förstör den finmaskiga silen. Se också till att packningsringen av kork inte skadas.

Förgasaren är när den lämnar fabriken inställd för att ge största effekt vid den mest ekonomiska bränsleförbrukningen under givna lufttrycksförhållanden. På högt belägna orter och på orter nära havsytan behövs en korrigering av grundinställningen.

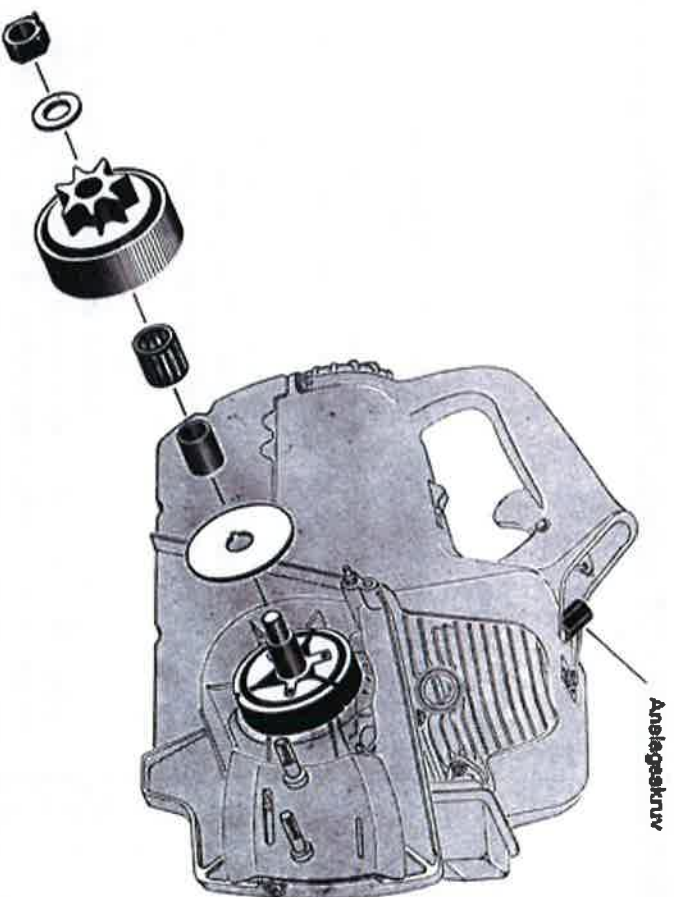
Grundinställningen är följande: tomgångsjusterskruvven är utskruvad $\frac{3}{4}$ varv och huvudjusterskruvven c : a 1 varv. Dessa värden bör vara utgångspunkt vid fininställningen efter en rengöring.

Båda justerskruvorna skall fastskruvas försiktigt, utan våld. Se till, att de inte förväxlas, då de har olika räffling.

(Justerskruvven, tomgång: långsgående räffling)
(Justerskruvven, huvudmunstycke: kryssräffling)

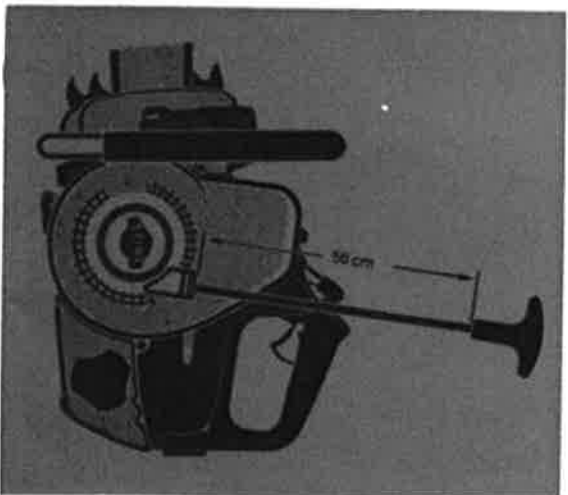
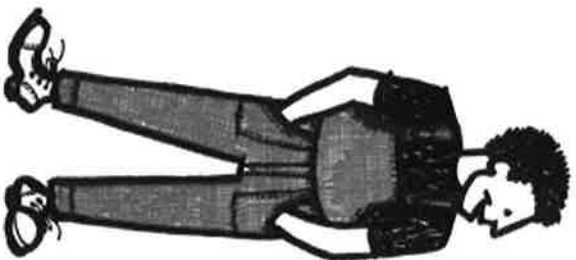
Reparationer och inställningar utöver enkla skötselarbeten, rengöring av förgasare, cylinderns kylflänsar etc. bör Ni överlåta åt den som sålt sågen eller annan auktoriserad verkstad. Gör gärna flitigt bruk av vår service-organisation, som byggs upp för att hjälpa Er.

Vill Ni emellertid själv byta ett skadat kedjedrev så tänk på att sexkantnuttern på vevaxeln har vänstergånga och alltså lossas genom att vridas åt höger, „medurs“, och skruvas fast genom att vridas åt vänster, „moturs“. För att kunna hålla fast vevaxeln medan sexkantnuttern lossas finns det i verktygsatsen en anlagsakröv. Denna placeras på tändstiftets plats. På uppgång går kolven mot denna skruv och låser på så sätt vevaxeln. Sedan sexkantnuttern skruvas av, kan hela kopplingen med kedjedrevet dras av. Hålikanten på brickan framför kopplingen är fästad endast på ena sidan — denna sida skall ligga i riktning mot motorn. Innan hopmonteringen bör Ni tvätta nållagret och dess inretering med ren bensin, men glöm inte att sedan smörja dem väl med kullagerfett.



Startanordningen kan knappast krångla, men en naturlig försilning kan inte undvikas. Det står emellertid bokstavligen i Er egen hand att hålla denna försilning inom rimliga gränser.

Vanligaste orsaken till skador är att man inte följer våra startrekommendationer: att hålla sågen fast mot marken, långsamt dra ut startsnöret tills kompressionen känns, sedan dra till kraftigt och lodrätt uppåt och sedan åter lodrätt föra tillbaka startsnöret. Till detta kan ytterligare sägas, att som en säkerhet mot fjäderbrott och avslutning startsnöret endast bör dras ut så långt, att c : a 2 varv blir kvar på lintrumman. Det betyder att utdragningen blir c : a 50 cm.



Reservdelislista ▶

Den följande reservdelslistan är avsedd att hjälpa Er vid beställning av reservdelar. När Ni bildrar vidare ser Ni på den vänstra sidan spårteckningar och på den högra sidan de till bilderna hörande texterna.

Sammanlagt finns det 8 olika bild- och textupplag, med nedanstående överskrifter:

- A) Vevhus, vevaxel, lagring, kolv, cylinder.
- B) Tändningssystem, fläkthjul, fläktdåpa, startanordning.
- C) Kedjedrevdåpa, oljepump, sugventil för bränsle, bärhandtag, oljefänslock, barksköld.
- D) Koppling, kedjedrev, svåråsta, varvtalsregulator.
- E) Utluftningsventil, sugventil för bränsle, förgasare, luftfilter, huv.
- F) Ljuddämpare, sågsvärd, sågkedjor, reservdelar för kedjor.
- G) Förgasare.
- H) Verktyg och tillbehör.

Och nu till de texter som hör samman med bilderna.

I raden längst till vänster står det nummer, som också finns under motsvarande del på bilden. I nästa rad står det antal av detaljen som finns i varje motorlag. Den tredje raden innehåller detaljens namn och den fjärde beställningsnumret.

Beställningsnumret är sammansatt av ett nummer för motorsågen — i detta fall 11 — bokstaven på bildsidan — lex. A — och den aktuella detaljens nummer på bilden.

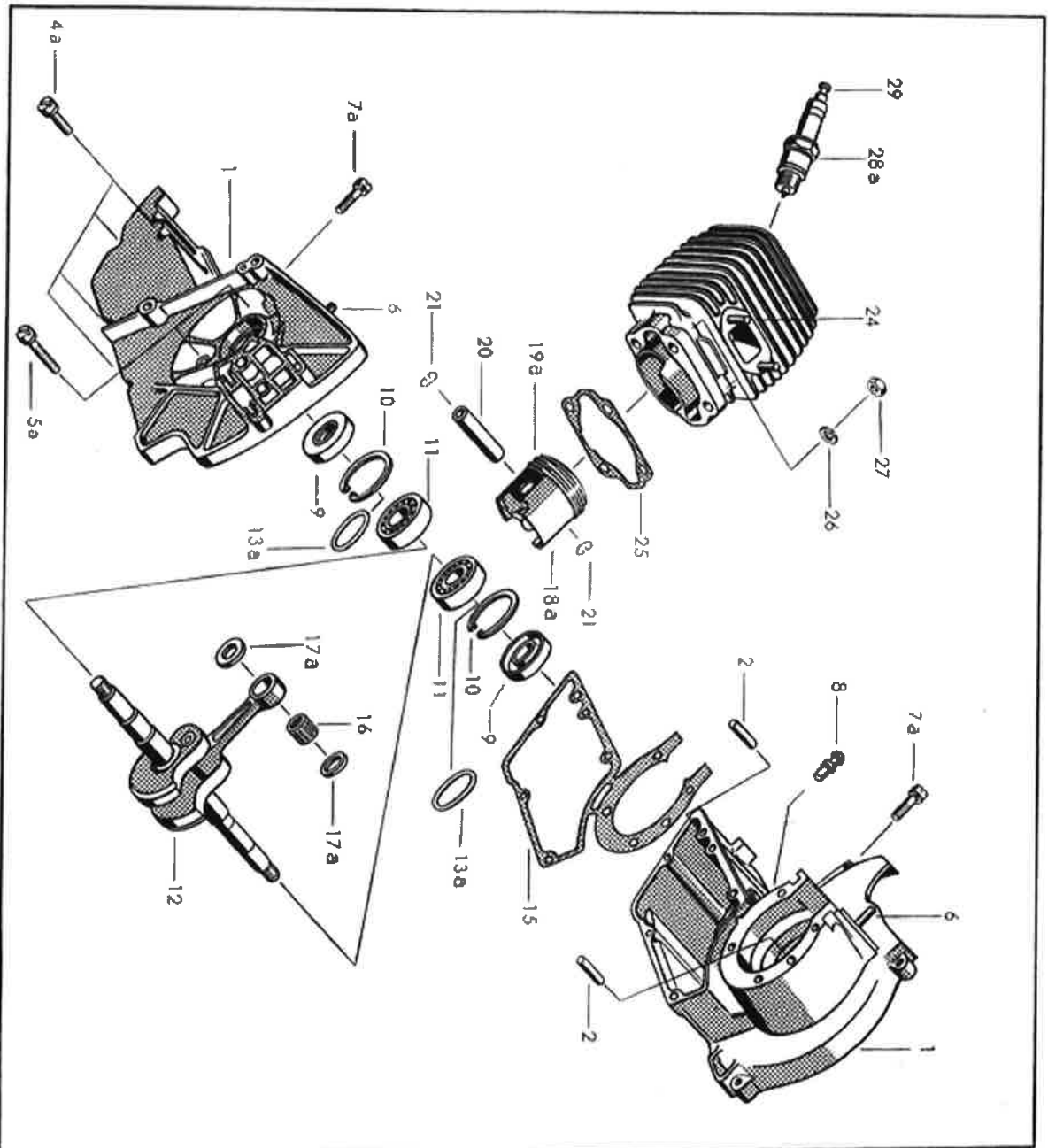
Den femte raden innehåller ritningsnummer, men dem behöver Ni inte ange. I raden "Anmärkningar" hänvisar siffror till upplysningar som är placerade sist på textsidorna.

När Ni vill beställa en reservdel, behöver Ni endast ange antalet, detaljens namn och beställningsnummer.

Gåm inte att samtidigt ange Er motorsågstyp, dess nummer och Eder egen fullständiga adress.

Ännu ett tips: Använd endast **STIHL-ORIGINAL-RESERVDELARI** Detta är förutsättning för att garantianspråken behandlas!

Bildside A
 Vevhus, vevaxel, lagring, kotv, cylinder



Text till bilderna A
Vevhus, vevaxel, legring, kolv, cylinder

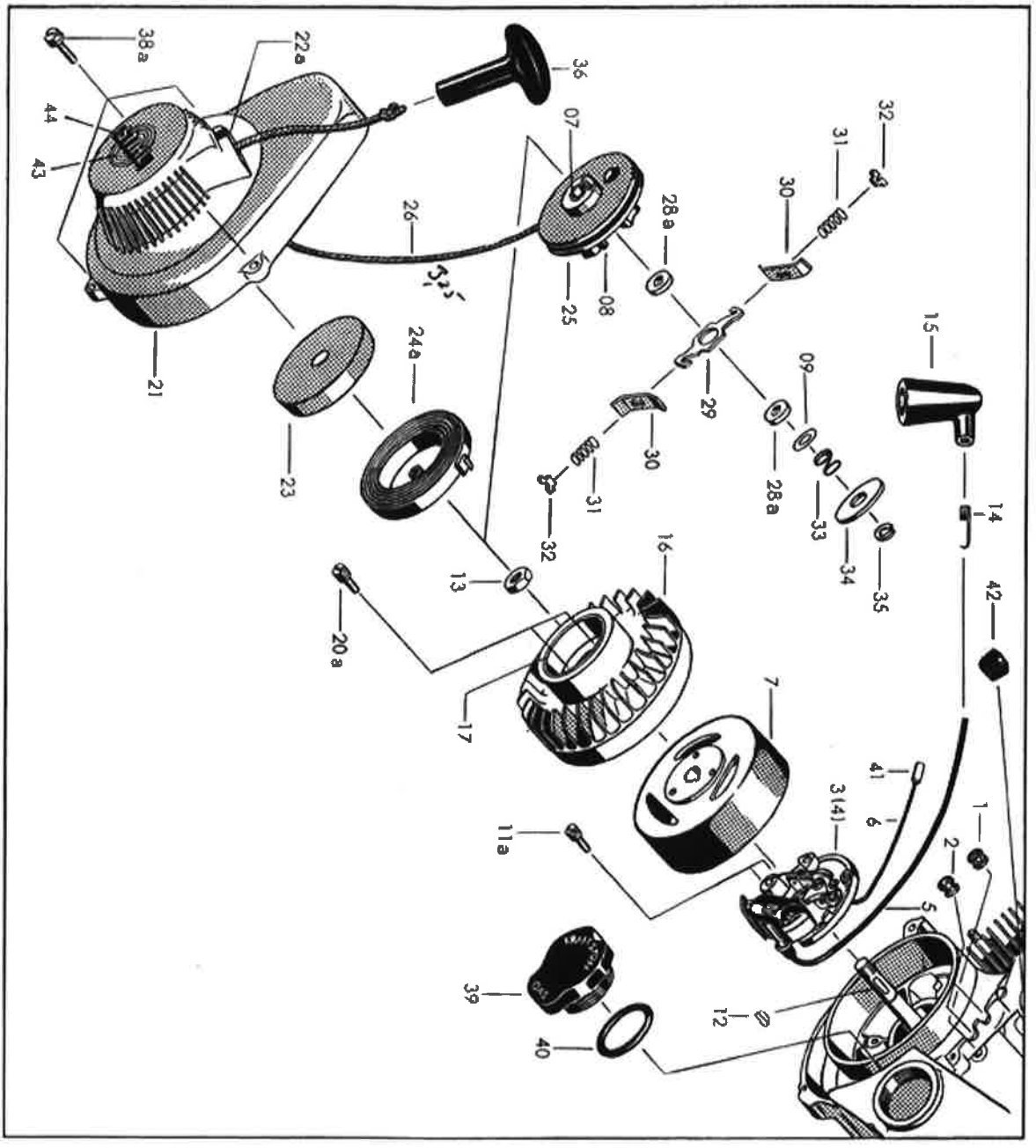
Bild nr.	Antal	Beteckning	Beställingsnummer	Teckningsnummer	Anmärkn- ingar
1	1	Vevhus kompl. med bild nr. 2, 4a-8	11 A 1	1108 020 2500	1
2	2	Stift 6 m 6X20 DIN 7	11 A 2	9371 541 3120 A	
4a	5	Skruv AM 5X18 DIN 84—5 S med fjäderbricka	11 A 4a	9048 216 1010 A	
5a	4	Skruv BM 5X30 DIN 94—5 S med fjäderbricka	11 A 5a	9049 216 1070 A	
6	2	Pinnbult M 6X15 DIN 835—10 K	11 A 6	9121 346 1280 A	
7a	2	Skruv M 6X22 DIN 912—10 K med fjäderbricka	11 A 7a	9040 346 1390 A	
8	1	Anslutning	11 A 8	0000 988 5200	
9	2	Tätningssring med dammskydd	11 A 9	0000 991 1310 A	
10	2	Låsring 35 X 1,5 DIN 472	11 A 10	9456 621 3660 A	
11	2	Spårkullager 6202 C 3 DIN 625	11 A 11	9503 003 0940 A	
12	1	Vevaxel	11 A 12	1108 030 0400	1
13a	*	Bricka	11 A 13a	0000 956 2605 A	2
15	1	Packning	11 A 15	1108 029 0500 A	
16	1	Nålager	11 A 16	0000 993 2710 A	
17a	2	Mellanläggbricka	11 A 17a	1108 035 3010	
18a	1	Cylinder med kolv (bestående av bild nr. 18a-24)	11 A 0a	1108 020 1201	3
18a	1	Kolv kompl. (med bild nr. 19a-21)	11 A 18a	1108 030 2020 A	
19a	2	Kolvring	11 A 19a	1108 094 3001	
20	1	Kolvbult	11 A 20	1108 094 1500 A	
21	2	Låsring A 12 DIN 73123	11 A 21	9462 850 1200 A	
24	2	Pinnbult M 6X12 DIN 835—10 K	11 A 24	9121 346 1280 A	
25	1	Cylinderpackning	11 A 25	1108 029 2300 A	
26	2	Fjäderbricka B 6 DIN 127	11 A 26	9321 630 0140 A	
27	2	Mutter M 6 DIN 934—8 G	11 A 27	9210 319 0900 A	
28a	1	Tändelitr	11 A 28a	1107 400 7000 A	
29	1	Anslutningsmutter	11 A 29	1108 405 8500 A	

Anmärkning 1: Vevhus resp. vevaxel kan av bearbetnings- resp. passningskäl endast levereras komplett.

Anmärkning 2: Antal och fjöddlek efter behov.

Anmärkning 3: Cylinder kan endast levereras tillsammans med kolv.

Bildside B
Tändringssystem, fläkthjul, fläkckåpa, startanordning



Text till bildslida B
Tändningssystem, fläkt hjul, fläktåpa, startanordning

Bild nr.	Antal	Beteckning	Beställingsnummer	Teckningsnummer	Anmärkingar
1	1	Regnskyddspackning	11 B 1	0000 889 0810 A	
2	2	Regnskyddspackning	11 B 2	0000 889 0801 A	
3	1	Bosch svänghjulsmagnet (bestående av bild nr. 3—7)	11 B 0	1107 400 0500 A	
4	1	Ankerplatta (bestående av bild nr. 4—6)	11 B 3	1107 400 0700 A	
	1	Tändspole	11 B 4	1107 400 0800 A	
	1	Tändspole	11 B 00	1107 404 3200 A	
	1	Kondensator	11 B 01	6503 404 3400 A	
	1	Kontakthållare med kontakt	11 B 03a	1107 400 2000 A	
	1	Smörvåke med bladfläder	11 B 04	1107 404 4200 A	
5	1	Tändkabel	11 B 5	1107 405 0600 A	
6	1	Korsutringsskabel, kompl.	11 B 6	1107 440 1100 A	
7	1	Svänghjul	11 B 7	1107 400 1200 A	
11a	2	Skruv AM 4 X 15 DIN 84 — 8 G med låring och fläderbricka	11 B 11a	9044 319 0880 A	
12	1	Fläderkyl 3 X 3,7 DIN 6888	11 B 12	9482 435 0390 A	
13	1	Mutter M 10 X 1 DIN 936 — 6 G	11 B 13	9211 290 1340 A	
14	1	Fläder	11 B 14	0000 998 0603 A	
15	1	Tändkabelsko	11 B 15	1108 405 1000 A	
16	1	Fläkt hjul (med bild nr. 17)	11 B 16	1107 080 0500 A	
17	1	Ring	11 B 17	0000 981 5115 A	
20a	3	Skruv AM 4 X 12 DIN 84 — 8 G med låring och fläderbricka	11 B 20a	9044 319 0880 A	
21	1	Fläktåpa med startanordning (Bestående av bild nr. 21—36)	11 B 05	1108 080 2100	
22a	1	Fläktåpa kompl. (med bild nr. 22a, 43 och 44)	11 B 21	1108 080 2000	
24a	1	Bussning	11 B 22a	1107 080 9800	
23	1	Bricka	11 B 24a	1106 190 0800 A	
25	1	Returfjäder (med bild nr. 23)	11 B 23	1107 037 8001	
07	1	Lindhjul (med bild nr. 07 och 08a)	11 B 25	1107 190 1000	
08a	4	Bussning	11 B 07	0000 963 1430 A	
26	1	Stift	11 B 08a	1106 195 9800 A	
28	2	Startstöre	11 B 26	1107 195 8200 A	
29	1	Bricka	11 B 28a	1106 195 9001 AA	
30	1	Bromsstycke kompl. (Bestående av bild nr. 29—32)	11 B 06	1106 190 4800 AA	
31	1	Bromsarm	11 B 09	1106 195 3000 AA	
32	2	Sidoplat	11 B 30	1108 195 5000 AA	
33	2	Tryckfläder	11 B 31	1106 195 5100 AA	
09	1	Fjäderhållare	11 B 32	1106 195 1700 AA	
34	1	Bricka	11 B 09	0000 958 1010 A	
35	1	Bromsfjäder	11 B 33	1106 195 2900 AA	
36	1	Stoppkliva	11 B 34	1106 195 3200 AA	
38a	3	Låsring 5 DIN 6799	11 B 35	9480 624 0500 A	
39	1	Handtag	11 B 36	1107 195 3400 A	
40	1	Skruv AM 5 X 18 DIN 84 — 5 S med fläderbricka	11 B 39	Använd 11 A 4e	
41	1	Tanklock kompl. (med bild nr. 40)	11 B 40	1107 350 0500	
42	1	Packning	11 B 41	0000 992 2522 A	
43	1	Kontakthylsa	11 B 42	1108 442 7000 A	
44	1	Kabelhållare	11 B 43	1108 448 1200 A	
	1	Fabriksmärke	11 B 44	0000 967 2002 A	
	2	Mit 2,6 X 10 DIN 1476	11 B 44	9441 065 1350 A	

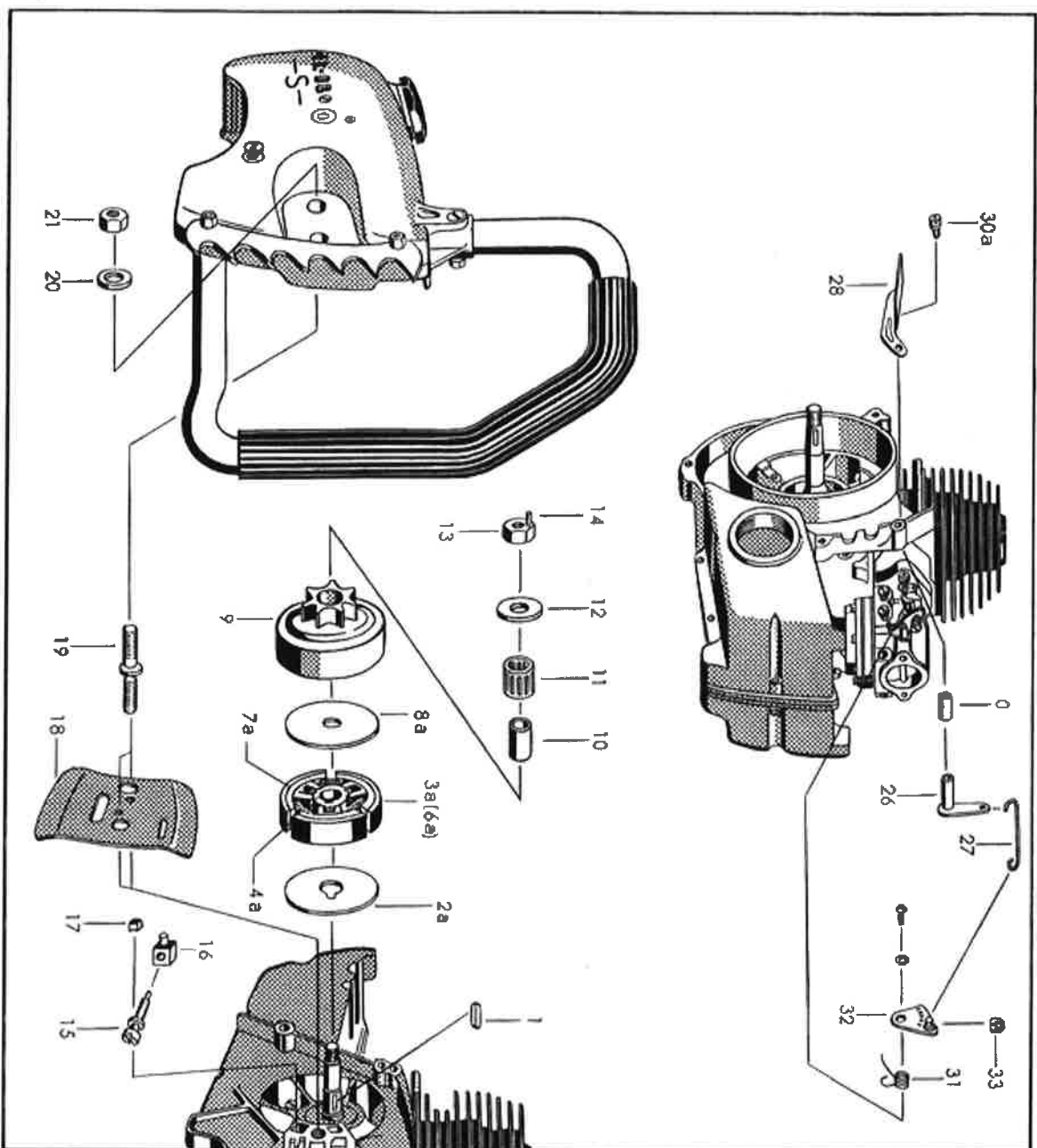
Text till bilderna C

Kedjedrevskåpa, oljepump, sugventil för bränsle, bärhållare, oljetanklock, bärskåp

Bild nr.	Antal	Beteckning	Beställningsnummer	Teckningsnummer	Anmärkingar
1a	1	Kedjedrevskåpa kompl. (bestående av bild nr. 4a—5a)	11 C 1a	1108 640 1700	
4a	1	Stift	11 C 4a	0000 971 0908 A	
5	1	Anslutning	11 C 04	Använd 11 A 8 9322 630 0140 A	
04	1	Fjäderbricka A 6 DIN 137	11 C 05	0000 951 2908 A	
05	1	Skruv	11 C 2	1107 684 1100	
2	2	Ledbleck Nit 3 X 8 DIN 1476	11 C 3	9441 065 1910 A	
3	1	Sugventil för olja (bestående av bild nr. 6—8)	11 C 01	1108 070 4200	
6	1	Slang	11 C 6	1108 078 1000 A	
7	1	Fjäder	11 C 7	1108 078 2000 A	
8	1	Ventiltopp	11 C 8	1108 078 1500 A	
9	1	Packning	11 C 9	1108 649 0300 A	
10	1	Oljetankskåpa	11 C 10	1108 351 0800	
11	1	Buffert	11 C 11	1108 352 3000 A	
13a	6	Skruv AM 4 X 12 DIN 84 — 3 G med fjäderbricka	11 C 13a	9048 319 0880 A	
14a	1	Skyddsplatta	11 C 14a	1108 656 1501 A	
15	1	Oljepump (bestående av bild nr. 15—25 och 41)	11 C 02	1108 640 3200	
16a	1	Pumphus (med bild nr. 16a)	11 C 15	1108 640 3000	
17	1	Stift	11 C 16a	1108 647 2900 A	
18	1	Bricka	11 C 17	0000 958 0510 A	
19	1	Spiral	11 C 18	1108 647 2000 A	
20	1	Tätningssring	11 C 19	0000 991 0910 A	
21	1	Packningsbricka	11 C 20	1108 648 0100 A	
22	1	Låsetift 3 X 20 DIN 1481	11 C 21	9380 620 1730 A	
41	1	Pumpkolv	11 C 41	1108 647 0810 A	
23	1	Rulle 4 X 8 DIN 5402	11 C 23	9517 003 5050 A	
24	1	Propp	11 C 24	1108 647 7000 A	
25	2	Mutter	11 C 25	1108 649 5000 A	
03	1	Packning	11 C 03	1108 649 1100 A	
26	1	Skruv med försänkt skalle M 4 X 12 DIN 97 — 5 S	11 C 26	9054 218 0990 A	
27	2	Oljetanklock kompl. (med bild nr. 28)	11 C 27	1103 640 3602	
28	1	Packning	11 C 28	0000 992 2103 A	
29	1	Bärhållare med slang (med bild nr. 31)	11 C 29	1108 790 1500	
31	1	Gummitätning	11 C 31	1108 791 2000 A	
32	2	Skruv med försänkt skalle	11 C 32	0000 951 4110 A	
33	2	Tryckbricka	11 C 33	1108 791 8900 A	
34	2	Låsmutter	11 C 34	9214 320 0900 A	
35	2	Låsmutter	11 C 35	1108 684 0500	
36a	1	Bärskåp	11 C 36a	9008 319 1280 A	
37	2	Skruv M 6 X 15 DIN 933 — 8 G	11 C 37	Använd 11 C 34	
38	1	Låsmutter	11 C 38	1108 790 3200	
39	1	Plåstetd (med bild nr. 39 och 40)	11 C 39	9048 216 1320 A	
39	1	Skruv AM 6 X 20 DIN 84 — 5 S med fjäderbricka	11 C 39	Använd 11 C 34	
40	1	Låsmutter	11 C 40	Använd 11 C 34	

Anmärkning 1: Reparerer inte oljepumpar. Defekta oljepumpar insända.

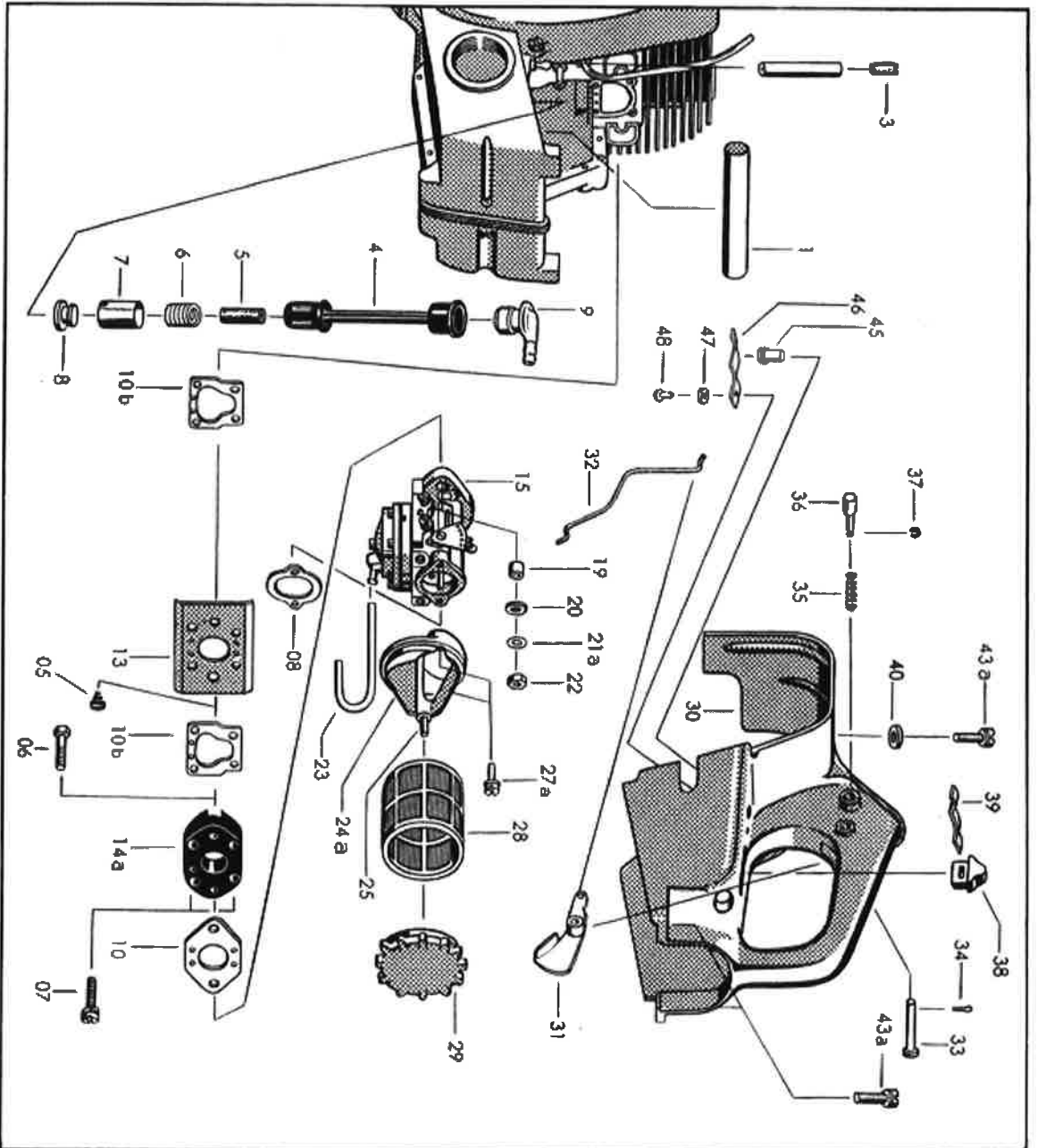
Bildenda D
 Koppling, kedjedrev, svärdfäste, varvtalregulator



Text till bildsidan D
Koppling, kedjedrev, svärfäste, varvatsregulator

Bild nr.	Antal	Beteckning	Beställningsnummer	Teckningsnummer	Anmärkingar
1	1	Kil A 5 X 3 X 14 DIN 6985	11 D 1	9470 435 0900 A	
2a	1	Bricka	11 D 2a	1108 162 8901	
3a	1	Koppling kompl. (bestående av bild nr. 4a, 6a och 7a)	11 D 3a	1108 160 2001	
4a	1	Kopplingscentrum	11 D 4a	1108 162 3201	
6a	3	Kopplingsbäck	11 D 6a	1108 160 1620	
7a	3	Kopplingsfjäder	11 D 7a	0000 997 5727 A	
8a	1	Bricka	11 D 8a	1108 162 8911	
9	1	Kedjedrev	11 D 9	1108 640 2000	
10	1	Innerring	11 D 10	0000 993 0510 A	
11	1	Nållager	11 D 11	0000 993 3008 A	
12	1	Bricka	11 D 12	0000 958 1001	
13	1	Mutter (med bild nr. 14)	11 D 13	1108 640 8500	
14	1	Stift	11 D 14	0000 971 0315 A	
15	1	Spånskruv	11 D 15	0000 951 2911 A	
16	1	Justerapp	11 D 16	1106 664 1500	
17	1	Spännnyckel	11 D 17	1107 021 9000 A	
18	1	Ledbäck	11 D 18	1107 664 1000	
19	2	Pinnbult	11 D 19	0000 953 6602 A	
20	2	Bricka 10,5 DIN 125—St	11 D 20	9291 021 0200 A	
21	2	Mutter M 10 DIN 934—6 G	11 D 21	9210 260 1300 A	
0	1	Busning	11 D 0	0000 963 0605	
26	1	Axel med havarm	11 D 26	1108 100 0600	
27	1	Regulatorpaket	11 D 27	1106 104 0501 A	
28	1	Regulatorpjäll	11 D 28	1108 104 1000	
30a	1	Skruv AM 2,6 X 5 DIN 84 — 8 G med fjäderbricka	11 D 30a	8047 319 0220 A	
31	1	Fjäder	11 D 31	1108 122 3200 A	
32	1	Arm för gärraglage	11 D 32	1108 120 7000	
33	1	Låsbricka 3,2 DIN 6799	11 D 33	9460 624 0320 A	

Bildsida E
 Uffruftingsventil, sugventil för bränsle, förgasaren, luftfilter, huv

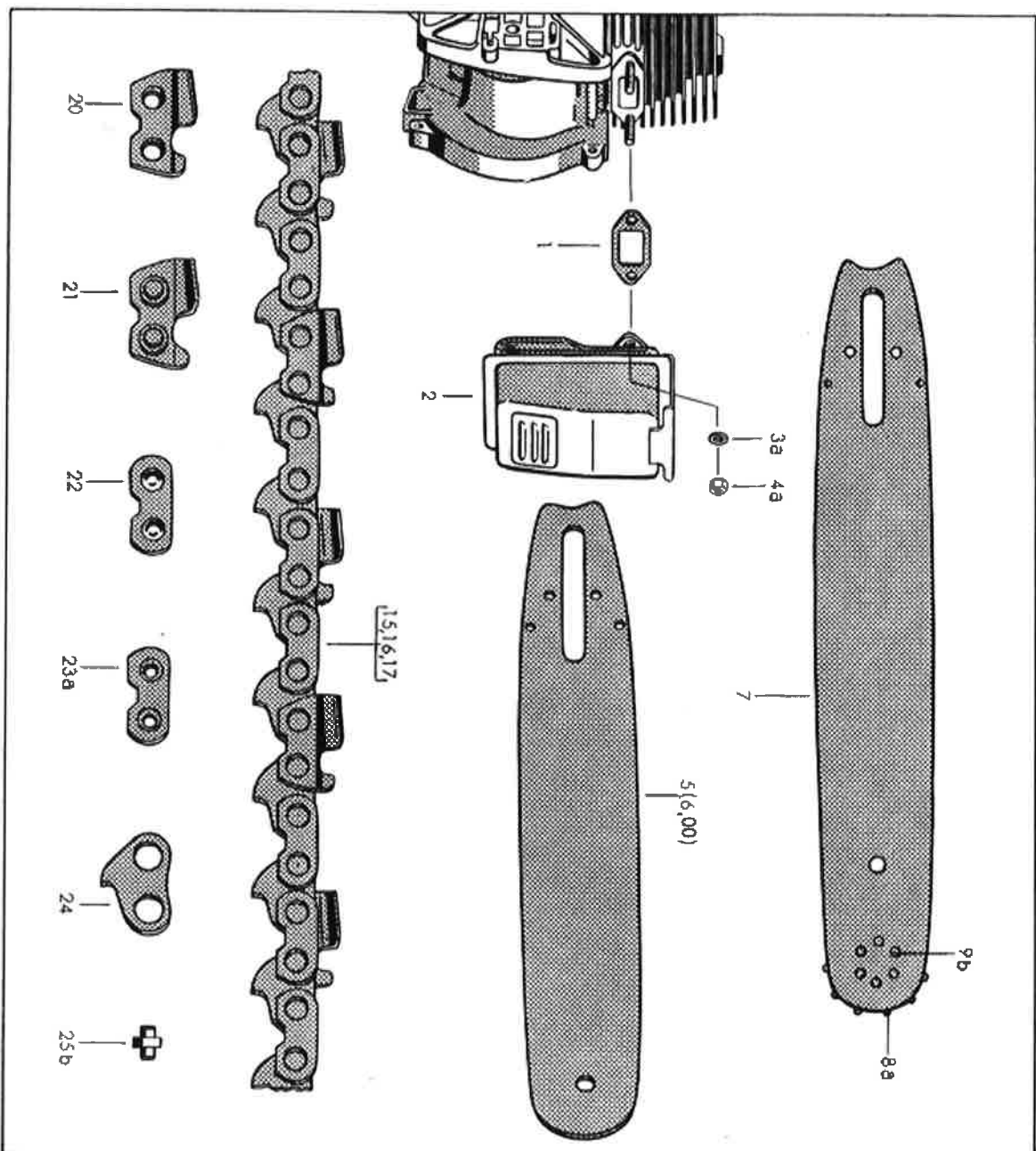


Text till bildside E

Utluftningsventil, sugventil för bränsle, förgasaren, luftfilter, huv

Bild nr.	Antal	Beteckning	Beställningsnummer	Teckningsnummer	Anmärkingar
1	1	Packningastav	11 E 1	1108 029 8800	
3	1	Utluftningsventil (med bild nr. 3)	11 E 0	1108 350 5800	
	1	Spetskruv	11 E 3	0000 961 5815 A	
4	1	Sugventil kompl. för bränsle (bestående av bild nr. 4—5)	11 E 00	1108 350 3500	
5	1	Släng	11 E 4	1108 358 7700 A	
6	1	Filter	11 E 5	1108 358 1800 A	
7	1	Fjäder	11 E 6	1108 358 9000 A	
8	1	Yttersläng	11 E 7	1108 358 9701	
9	1	Ventiltopp	11 E 8	1108 358 2500 A	
10	1	Vinkelstycke	11 E 9	1108 353 2500 A	
10b	1	Packning	11 E 10	1108 129 1110 A	
13	2	Packning	11 E 13	1108 121 2200	
05	1	Kylbleck	11 E 05	1108 121 7200 A	
06	2	Stopp	11 E 06	9007 319 1350 A	
14a	1	Bult M 6×25 DIN 931 — 8 G	11 E 06	1108 120 2300 A	
07	1	Mellanstycke	11 E 07	9048 319 0740 A	
15	4	Skruv AM 4×25 DIN 84 — 8 G med fjäderbricka	11 E 15	1108 120 0600 AA	
19	1	Tillötson membranförgasare	11 E 15	1108 120 8701 A	
20	2	Bussning	11 E 19	1108 121 8800 A	
21 a	2	Bricka	11 E 20	9486 648 0200 A	
22	2	Fjäderbricka A 12,5 DIN 2093	11 E 21 a	Använd 11 A 27	
23	1	Mutter M 6 DIN 934 — 8 G	11 E 23	1106 358 0700	
08	1	Bensinsläng	11 E 08	1106 149 1200 A	
24 a	1	Packning	11 E 08	1108 140 1100	
25	1	Insugningsrör (filtventilare) (med bild nr. 25)	11 E 25 a	9121 319 0880 A	
27 a	1	Plinbult M 5×15 DIN 835 — 8 G	11 E 25	9048 216 0880 A	
28	2	Skruv AM 5×12 DIN 84 — 5 S med fjäderbricka	11 E 27 a	1108 120 1600 A	
29	1	Luftfilter	11 E 28	1108 140 1000 A	
30	1	Luftfilter	11 E 29	1108 090 1600	
	1	Lock för luftfilter	11 E 30	1108 064 8000 A	
	1	Huv kompl., med lack avbildat:	11 E 03	1108 064 8000 A	
	1	Isoleringsplatta	11 E 04	9415 415 2280 A	
	2	Nit 3×0,3×10 DIN 7339 — St	11 E 04	1108 180 1500	
31	1	Gasreglage	11 E 31	1108 182 1500 A	
32	1	Arm för gasreglage	11 E 32	9356 456 1080 A	
33	1	Fastbult 5 h 11×30×28 DIN 1434 — St	11 E 33	9395 021 0760 A	
34	1	Saxsprint 1,5×8 DIN 94 — St	11 E 34	0000 997 0803 A	
35	1	Tryckfjäder	11 E 35	1108 180 1600	
36	1	Spår för gasreglage	11 E 36	Använd 11 D 33	
37	1	Läsbrička 3,2 DIN 8799	11 E 36	1108 064 4100 A	
38	1	Gasrottel	11 E 38	1108 084 4200 A	
39	1	Trottefjäder	11 E 39	9291 021 0140 A	
40	1	Bricka 6,4 DIN 125 — St	11 E 40	9048 216 1320 A	
43 a	3	Skruv AM 6×20 DIN 84 — 5 S med fjäderbricka	11 E 43 a		
		Mot särskild beställning:			
		Reparationssets (bestående av bild nr. 45 — 48)			
45	1	Tryckbult	11 E 09	1108 430 9900	
46	1	Kontaktfjäder	11 E 45	1108 435 2300 A	
47	1	Bricka 3,2 DIN 125 — St	11 E 46	1108 431 7000 A	
48	1	Halvrund nit 3×6 DIN 890 — Al	11 E 47	9291 021 0080 A	
		Anmärkning 1: För detaljer se bild- och textside G.	11 E 48	9402 710 1870 A	

Bildside F
Ljuddämpare, sågsavd, sågkedjor, reservdelar för kedjor



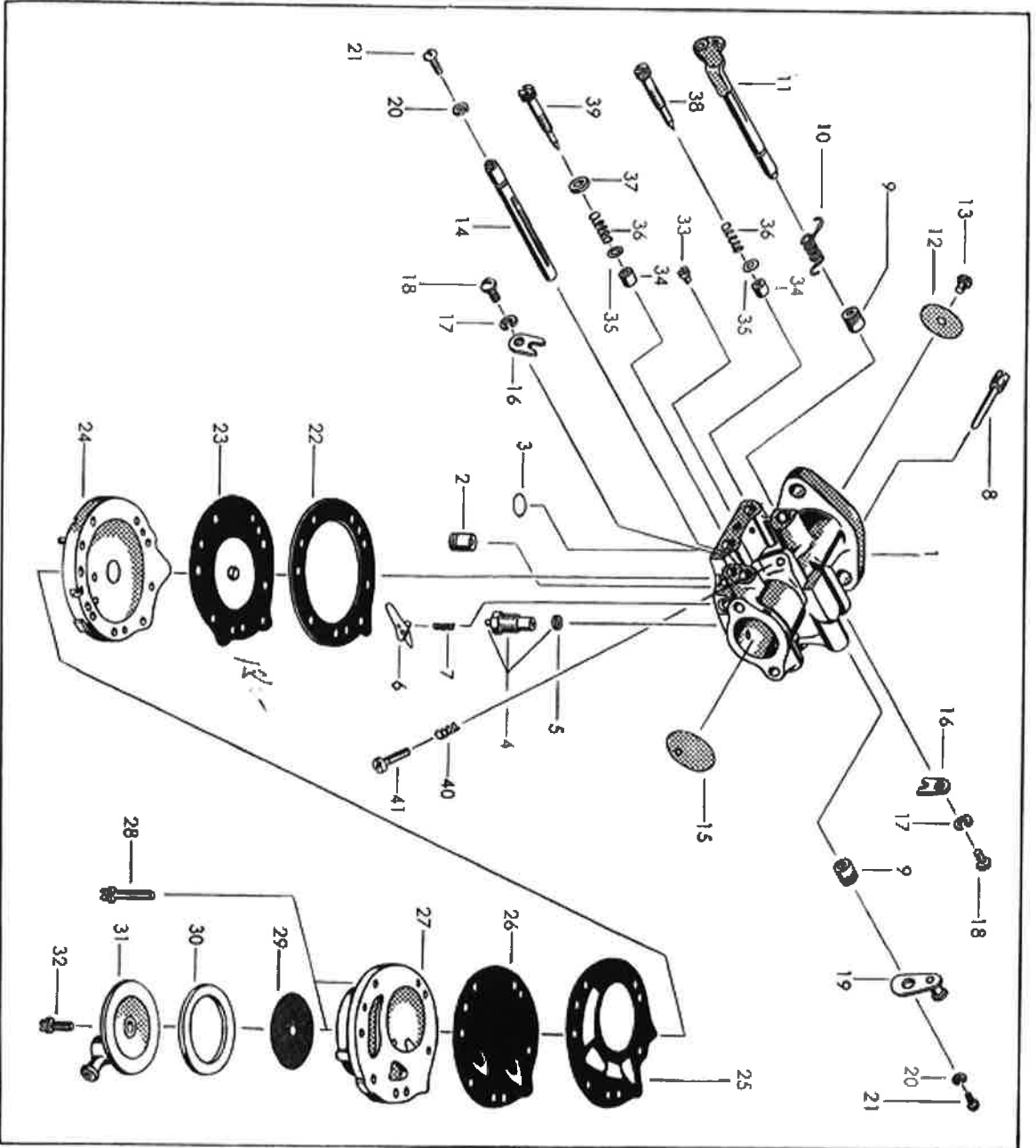
Text till bilderna F

Ljuddämpare, sågsvärd, sågkedjor, reservdelar för kedjor

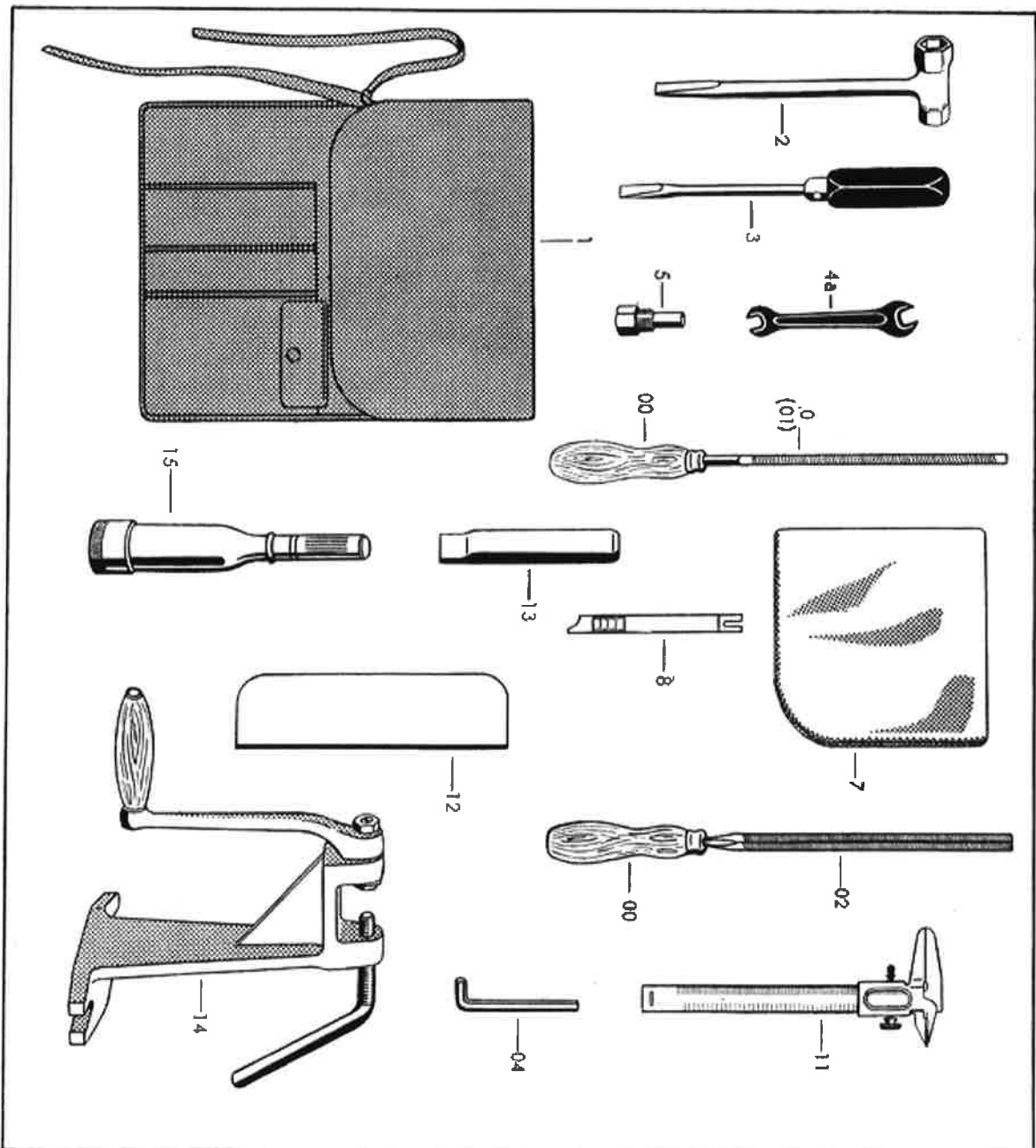
Bild nr.	Antal	Beteckning	Beställingsnummer	Tekningsnummer	Anmärkingar
1	1	Ljuddämparpåpackning	11 F 1	1108 149 0600 A	
2	1	Ljuddämpare	11 F 2	1108 140 0800 A	
3a	2	Fjäderbricka A 6 DIN 137	11 F 3a	9322 630 0140 A	
4a	2	Låmutter		Använd 11 C 34	
5	1	Sågsvärd, 33 cm	11 F 5	1108 000 9207	
6	1	Sågsvärd, 43 cm	11 F 6	1107 000 9215	
00	1	Sågsvärd, 40 cm	11 F 00	1108 000 9213	
7	1	Träsavärd, 40 cm (med bild nr. 8 a och 9 b)	11 F 7	1108 000 9413	1
8a	1	Trissa	11 F 8a	1108 650 6100 A	
9b	6	Nit för svärdspets	11 F 9b	0000 974 0405	
15	1	Sågkedja med reservdelar, 33 cm	11 F 15	3812 000 0048	
16	1	Sågkedja med reservdelar, 43 cm	11 F 16	3812 000 0080	
17	1	Sågkedja med reservdelar för träsavärd, 40 cm	11 F 17	3812 000 0056	
	1	Reservdelssats (med bild nr. 20—25 a)	11 F 01	3812 660 6000	
20		Skärtänk, höger	11 F 20	3912 662 0400	
21		Skärtänk, vänster med nit	11 F 21	3812 660 6400	
22		Sidolänk (yttarlänk) med nit	11 F 22	3712 660 6600	
23a		Sidolänk (yttarlänk) utan nit	11 F 23a	3712 662 1201	
24		Enkel drivlänk (styrlänk)	11 F 24	3712 662 1000	
25b		Nittapp	11 F 25b	3712 662 1602	

Anmärkning 1: Glöm ej att vid första beställning av träsavärd även beställa fettapruta (se bildsida H nr. 15).

Bilbild G
Forgesare



Bildsida H
Verktyg och tillbehör



Text till bildside H
Verktyg och tillbehör

Bild nr.	Antal	Beteckning	Beställingsnummer	Teckningsnummer	Anmärkning
1	1	Verktygsets innehållande:	11 H 03	1106 890 1400	
2	1	Verktygstodral	11 H 1	1106 891 0800 A	
3	1	Kombinationsnyckel	11 H 2	1107 890 3400 A	
4a	1	Skrivmejsel A 1 DIN 5270	11 H 3	0000 861 4010 A	
5	1	Dubbel fast nyckel 8 X 10 DIN 895	11 H 4a	0000 881 0800 A	
04	1	Anslagskruv	11 H 5	1107 191 1200	
0	1	Sextanryckel 5 DIN 911	11 H 04	0000 881 1805	
00	1	Rundfil 5,5 Ø	11 H 0	1106 893 3605 A	
7	1	Filhandtag 20 DIN 395	11 H 00	0000 894 5007 A	
8	1	Putsduk	11 H 7	1103 191 9000 A	
	1	Filmått	11 H 8	1106 893 4000	
		Verktyg mot beställning:			
01	1	Rundfil 5 Ø	11 H 01	1106 893 3600 A	
00	1	Filhandtag 20 DIN 395	↓	Använd 11 H 00	
02	1	Trakantfil A 200 E 2 DIN 8336	11 H 02	5603 893 3700 A	
00	1	Filhandtag 20 DIN 395	↓	Använd 11 H 00	
11	1	Skjutmått	11 H 11	0000 893 2000 A	
12	1	Inlägg	11 H 12	1106 893 9000	
13	1	Spårriktare	11 H 13	1106 893 9200 A	
14	1	Avdragsare kompl.	11 H 14	5902 000 7700	1
		För frisavård:			
15	1	Fettaprus	11 H 15	1108 890 2500 A	
Anmärkning 1: Detaljer på särskilt reservdelslista.					

1168 009 1250/5000 3. 66 E
Printed in Germany

